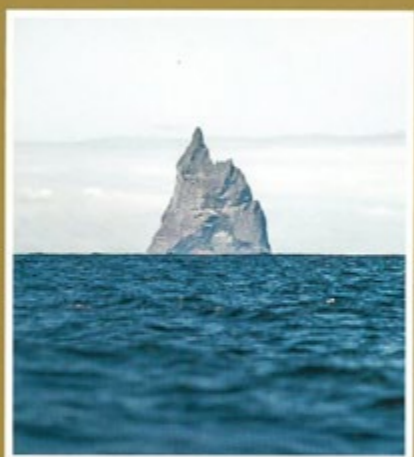


MADAME

AIRFRANCE



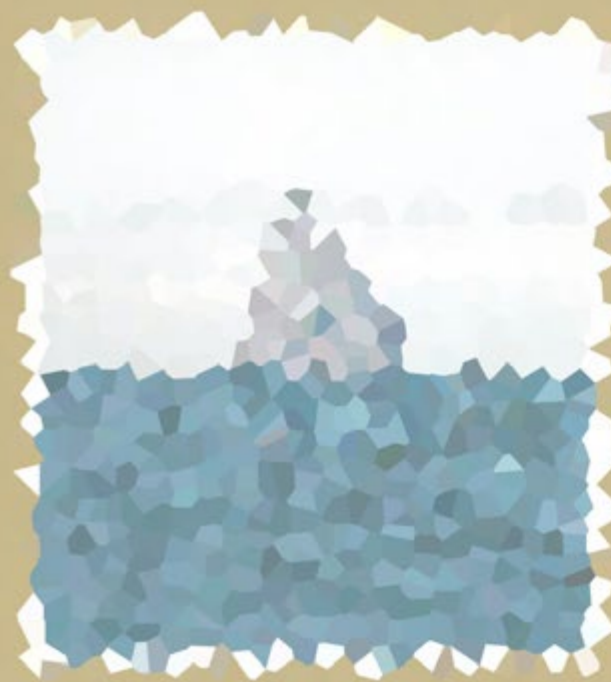
Gold List 2015

Nos plus belles adresses

HORS-SÉRIE

Spécial Hôtels

MADAME



GOLD

LIST

6

FASHION

<< **MODERN HOUSEBOAT** (3). Posée sur le plan d'eau du quartier de Rummelsburg, dans le quartier est de Berlin, cette construction de 60 m² se loue pour un "city break" bucolique. Une maison-bateau d'architecte qui accueille deux à quatre personnes, avec pour seuls voisins les canards et quelques embarcations. Une situation inédite, au calme, à deux pas néanmoins des quartiers Neukölln et Friedrichshain en pleine émergence, où se déploient restaurants et cafés branchés. Décorées avec minimalisme, les pièces sont entièrement vitrées et ouvertes sur la baie pour profiter de la lumière changeante.

AFLOAT on the River Spree, the 60 sq.m. (645 sq.ft.) Modern Houseboat can be rented for a unique break from urban life in the heart of Berlin. The spare décor and glass walls allow guests to commune with nature just a stone's throw from the trendy cafés and restaurants of the Neukölln and Friedrichshain districts.

CHEZ CLICHÉ (4). Ce concept échappe à tous les codes de l'hôtellerie contemporaine. Accueillis dès l'aéroport en Porsche Panamera, on file vers une adresse privée du vieux Vienne :



art deco villa in the Santa Teresa district, whose steep lanes and colorful houses have earned it the nickname "Little Montmartre," commands panoramic views of Guanabara Bay and Sugarloaf Mountain—the soul of Brazil!

L'HÔTEL (6). Sans nom ni enseigne particulière, il est tout simplement le comble du luxe. Décoré par Jacques Garcia dans le style Directoire-Napoléon III-British qui n'appartient qu'à lui, le lieu possède 20 chambres qui ont accueilli tous les dandys, d'Oscar Wilde à Johnny Depp. C'est l'hôtel qui, à Saint-Germain-des-Prés, allie charme et élégance avec le plus de subtilité. Wilde y vécut la fin de sa vie et y mourut à crédit. On vient y boire un verre à l'abri de tout. Un "Usual", si possible, le cocktail maison au champagne et à la violette. Après avoir admiré l'hallucinante cage de l'escalier, aux discrètes coursives, un passage à la piscine s'impose aux chanceux résidents. Comme disait Wilde, "la vie est un mauvais quart d'heure composé d'instantanés exquis". A méditer, un "Usual" à la main.

NO LOGO and a name that implies that it's the only one in the world: L'Hôtel. Decorated by Jacques Garcia in a subtly elegant Directoire-Napoléon III-British style, its 20 rooms have welcomed a long list of dandies, from



chaque appartement d'environ 40 m², nommé Bella, Marie Thérèse ou encore Romy, conjugue le luxe et le style d'une période artistique particulière. Inspirés par le baroque, l'Art nouveau ou les années 1950, les intérieurs sont le fruit de recherches méticuleuses pour dénicher pièces d'époque et mobilier vintage. IN VIENNA, the accommodations at Chez Cliché are anything but clichéd. Chauffeured from the airport in a Porsche, guests stay in luxurious apartments, each one evoking an artistic era: baroque, art nouveau, the 1950s...

VILLA N°174 (5). Cet hôtel de charme à Rio de Janeiro s'annonce comme le spot le plus bohème chic de Santa Teresa, quartier charmant aux maisons colorées, escaliers et ruelles escarpés, surnommé le "petit Montmartre". Non contente d'accueillir un programme artistique pointu, la villa de style Art déco, ancienne maison de maître, offre depuis sa terrasse des vues panoramiques sur la baie de Guanabara et le Pain de sucre. Ses quatre suites sont décorées de mobilier et objets vintage trouvés au marché aux puces et restaurés, ouvertes sur un jardin tropical ou sur la piscine. Sans oublier le résident permanent du lieu, Nino, le perroquet jaune et bleu. Brasil! RIO'S bohemian-chic hotel, Villa N° 174 comprises four suites opening onto a tropical garden or the pool. The



Oscar Wilde to Johnny Depp. Wilde spent his final days (but not his own money) here. With its pool and magnificent staircase, L'Hôtel is a delightful place to stay, or just to sip a cocktail—try the "Usual," the house drink of champagne with violet. After all, as Wilde said, "Life is simply a *mauvais quart d'heure* ['unpleasant episode'] made up of exquisite moments."

ROSEWOOD HOTEL (7). Le lieu plonge ses invités dans l'univers des grandioses manoirs de la "Belle Epoque" édouardienne : ravissante cour à l'entrée, imposante coupole, escalier en marbre... Le chic du chic : diner dans la brasserie Holborn désignée par Martin Brudnizki ou prendre un thé dans la Mirror Room, impressionnant salon décoré de miroirs. Les intérieurs (tapis tissés, sellerie de cuir) sont teintés d'une élégance toute britannique. Inédit, la suite de plus de 580 mètres carrés, logée dans l'aile du Grand Manor House, possède son propre code postal! Une adresse très privée.

NO ORDINARY hotel, the Rosewood London recreates the splendor of an Edwardian manor, with a grand courtyard, two ultra-chic dining rooms and, the pinnacle of exclusivity, a suite so large it has its own postcode! >>